

VOCES Y EXPERIENCIAS DE BILBAO: DISEÑO DE ESPACIOS PÚBLICOS SEGUROS PARA LAS MUJERES

Este documento tiene como objetivo compartir los resultados del grupo focal realizado con mujeres del barrio Bilbao, en Suba, cuyo propósito fue escuchar y recoger sus experiencias y necesidades sobre el uso de los dos espacios públicos a intervenir, así como su percepción de seguridad en esos lugares. Los resultados obtenidos fueron la base para la elaboración de este material, que esperamos inspire a las mujeres participantes del primer reto Distrital de Espacios Públicos Seguros para las Mujeres a proponer diseños de intervención que respondan a la pregunta: ¿Cómo crear entornos seguros y libres de violencia para las mujeres?, con enfoques de género, derechos humanos y diferencial que promuevan espacios seguros y adaptados a las realidades locales.

Las preguntas del grupo focal fueron diseñadas en torno a las dos categorías del reto, tomando como referencia los principios propuestos por El Consejo de Mujeres de Montreal para asegurar que las políticas urbanas consideraran su seguridad. Estos principios reconocen que la seguridad no solo implica la prevención del delito, sino también el bienestar emocional y social de las mujeres en su interacción con el entorno urbano, reconociendo que, tanto el uso como la experiencia de esos espacios, no son neutrales al género.

Con base en lo anterior, se presentan los resultados:

Categoría 1. Brechas, uso y apropiación del espacio público

***Principio Saber dónde se está y a donde se va:** Las respuestas indican que la falta de señalización y elementos visuales como mapas y rutas dificultan la orientación y el desplazamiento dentro del barrio. Además, las mujeres que no viven en la zona mencionan que se sienten perdidas y deben preguntar para llegar a su destino. Esta falta de señalización se relaciona, a su vez, con la ausencia de puntos de conexión entre sectores del barrio, lo que complica aún más el acceso a otros lugares. Por otro lado, algunas participantes señalan que las calles no tienen continuidad y que las vías se encuentran en mal estado, lo que agrava la situación al hacer más difícil el acceso a diferentes puntos. Finalmente, la inseguridad también es una preocupación recurrente, ya que algunas mujeres expresan sentirse vulnerables al depender de indicaciones de otras personas, temiendo recibir direcciones incorrectas.

***Principio Escuchar y ser escuchada:** Las respuestas indican que, aunque algunos espacios públicos son utilizados por la comunidad, sin embargo, varios factores dificultan la participación de las mujeres y el uso seguro de estos. En primer lugar, la falta de tiempo se destaca como una barrera, ya que, debido a las responsabilidades laborales, se ve afectada la vinculación en actividades comunitarias. Esto, a su vez, impide la colaboración en el mantenimiento y gestión de los espacios públicos.

Por otro lado, se menciona que la falta de información sobre las actividades y la ausencia de integración entre los diferentes sectores del barrio también afectan la participación. Por lo tanto, muchas personas no se enteran de las iniciativas organizadas ni tienen acceso a la información necesaria para involucrarse.

En cuanto a la seguridad, la comunidad menciona casos de atracos a mujeres, especialmente durante las primeras horas de la mañana. Asimismo, la percepción de inseguridad se ve agravada por actividades delictivas, como el microtráfico y el consumo de sustancias psicoactivas en algunas áreas del barrio. Como propuesta, las mujeres sugieren la instalación de un CAI en el predio del acueducto de Bogotá para mejorar la seguridad y la presencia policial en la zona. Adicionalmente, para activar los espacios, plantean que cada uno de ellos tenga una persona encargada de su gestión y mantenimiento, lo que podría, finalmente, contribuir a la apropiación y el sentido de pertenencia de los espacios.

***Principio Vivir en un ambiente limpio y acogedor:** Varias participantes consideran que el espacio nunca está limpio y que existen problemas con la gestión de residuos. Aunque se han realizado esfuerzos, como campañas de aseo con la Junta de Acción Comunal, la inseguridad y la falta de participación por parte de ciertos grupos vecinales siguen siendo obstáculos importantes para lograr un entorno más limpio y acogedor. Por otro lado, las personas expresan que, aunque los espacios verdes y limpios son importantes, la falta de colaboración y la destrucción de los esfuerzos por parte de algunos miembros de la comunidad dificultan el cuidado adecuado de los espacios públicos.

***Principio Actuar colectivamente:** Actuar colectivamente: Actualmente, no existen grupos de apoyo de mujeres en el parque. Sin embargo, varias participantes sugieren que, de crearse, podrían fomentar la sororidad y aumentar la conciencia sobre la violencia contra las mujeres. También mencionan que dentro de los hogares persiste la inseguridad, ligada a las diversas formas de violencia que enfrentan ciertas vecinas y redes.

Además, se menciona que la presencia de grupos delictivos y el consumo de alcohol y otras sustancias, especialmente durante los fines de semana, agravan aún más la violencia contra las mujeres en el parque. También se menciona que en la zona hay prostitución según lo enuncia la comunidad, lo cual representa un riesgo adicional, particularmente para las niñas y jóvenes.

En general, varias participantes proponen que la creación de estos grupos de apoyo entre mujeres, acompañada de actividades de capacitación, ayudaría a que las mujeres pudieran unirse y lograr que sus derechos sean respetados. Además, sugieren realizar actividades de pedagogía comunitaria sobre la violencia de género, lideradas por ellas mismas, lo cual contribuiría a generar una mayor conciencia sobre sus derechos. Por último, algunas mujeres indican que las personas que intentan fomentar el apoyo comunitario y la solidaridad entre mujeres, así como la seguridad en el parque, están poniendo en riesgo su integridad física y seguridad personal debido a la inseguridad existente en la zona.



Categoría 2. Percepción de seguridad en el espacio público

***Principio Ver y ser vista:** En las respuestas, se menciona que cuando el parque está vacío, se percibe como peligroso, ya que, además de los riesgos de robo, también se experimentan comentarios agresivos y acoso sexual por parte de algunos hombres, siendo los comentarios machistas y la violencia de género comunes en estos casos. Esta situación se agrava aún más por la presencia de consumo de alcohol y sustancias psicoactivas, lo cual, junto con la falta de respeto hacia las mujeres, contribuye a la inseguridad en el espacio. Además, algunas mujeres indican que evitan transitar por estos espacios o sus alrededores en esos momentos, por temor a sufrir acoso sexual callejero, especialmente en las zonas esquineras del recorrido realizado.

Sin embargo, también mencionan que, cuando están acompañadas por otras mujeres, se sienten más seguras, ya que se apoyan mutuamente para defenderse de cualquier situación de acoso. La percepción de inseguridad, por otro lado, se intensifica en ciertos momentos del día, como muy temprano por la mañana o en la noche, especialmente debido a la falta de iluminación y la escasa visibilidad.

***Principios Escuchar y ser escuchada y Actuar colectivamente:** En las respuestas, se menciona que las participantes no conocen lugares cercanos ni personas a quienes puedan acudir en caso de acoso sexual callejero u otros aspectos relacionados con la inseguridad. Además, no identifican espacios seguros en el sector, ya que, según algunas, existe una naturalización del maltrato y abuso, especialmente hacia las niñas, lo que dificulta reconocer espacios donde puedan sentirse seguras.

Aunque algunas mujeres mencionan la presencia policial como un posible recurso, la percepción general es que no existe una respuesta efectiva por parte de las autoridades, ya que la policía no llega a los lugares donde ocurren los incidentes de inseguridad o no actúa adecuadamente debido a amenazas.

Respecto a posibles soluciones, algunas participantes consideran que la colaboración entre la comunidad y las entidades distritales u organizaciones sociales podría mejorar la seguridad en el espacio público. Se sugiere la implementación de proyectos que visibilicen la articulación de estos actores y la creación de redes de apoyo, como la difusión de la Línea Púrpura, para reducir las situaciones de acoso y aumentar la seguridad en la zona.

RECOMENDACIONES GENERALES

Tomando como referencia los principios propuestos por El Consejo de Mujeres de Montreal para asegurar que las políticas urbanas consideraran su seguridad, La colectiva Col·lectiu Punt 6 propone estrategias y acciones concretas para intervenir en el entorno y mejorar la percepción de seguridad. Estas estrategias pueden implementarse en distintas escalas (vivienda, edificio y entorno) y se estructuran en torno a seis características clave de los espacios: señalizado, visible, vital, vigilado, equipado y comunitario. A continuación, se relacionan estas características junto con recomendaciones (marcadas con viñeta) basadas en los resultados obtenidos:

1 Señalizado: Se refiere a la implementación de señales accesibles (visuales, acústicas y táctiles) que faciliten la orientación en la ciudad, con iconografía inclusiva y no sexista que represente la diversidad. Ejemplos incluyen paneles con horarios de transporte, mapas de rutas seguras y señales de tráfico con cuerpos diversos

- Implementar una señalización clara y accesible (visuales, acústicas y táctiles) en puntos clave del barrio, con mapas visuales, rutas destacadas y símbolos de fácil comprensión para orientarse frente a donde se está y hacia donde se va. Así como también, otros elementos para facilitar la conectividad entre los diferentes sectores del barrio, para que las mujeres puedan desplazarse con facilidad y seguridad entre los diferentes puntos de interés.

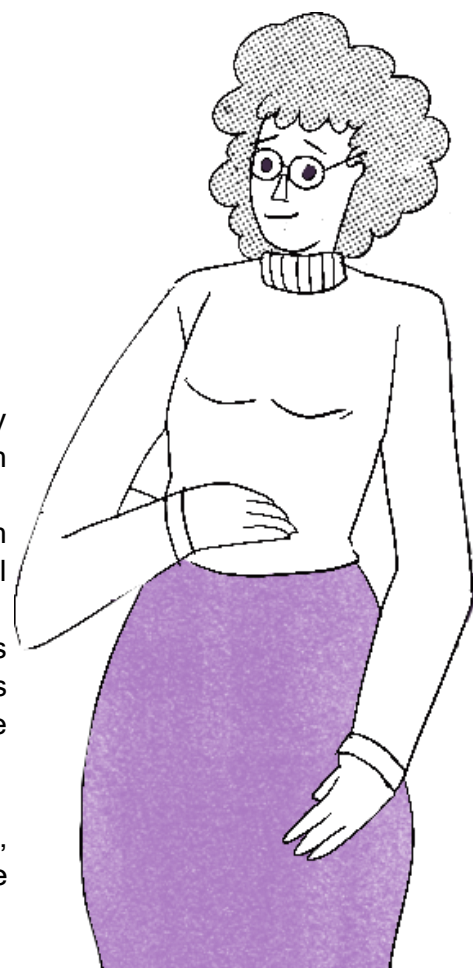
2 Visible: Diseñar entornos que permitan ver claramente elementos, personas y salidas en situaciones de riesgo, promoviendo además la visibilidad simbólica de las mujeres como sujetas activas. Ejemplos: calles bien iluminadas, edificios con actividad en plantas bajas y espacios que reconozcan el trabajo femenino, como calles o plazas con nombres de mujeres.

- Diseños abiertos y despejados, con vegetación baja y espaciada, iluminación adecuada y elementos que permitan visibilidad completa, evitando muros altos o zonas ocultas.
- Priorizar caminos visibles y rutas directas que generen conexiones claras y abiertas, facilitando la seguridad y el acceso rápido a salidas en emergencias.
- Fomentar el diseño de espacios que reconozcan los roles activos de las mujeres en la comunidad, evitando estereotipos de género, y promoviendo la visibilidad social y simbólica de las mujeres.

3 Vital: Espacios que fomentan actividades diversas, interacción y ayuda mutua, como áreas multifuncionales que combinan vivienda, comercio y transporte público.

4 Vigilado: Promover la vigilancia comunitaria y solidaria, tal como lo planteaba Jane Jacobs, en espacios donde interactúan personas de diversas edades, géneros y grupos sociales, permitiendo una variedad de actividades y usos.

- **Recomendación conjunta:** Diseñar espacios públicos multifuncionales que integren viviendas, comercios y áreas recreativas, promoviendo la interacción constante entre personas. Esta ocupación continua del espacio favorece la vigilancia informal, creando un entorno más seguro. Además, facilita el encuentro y la interacción social, especialmente entre mujeres en sus diferencias y diversidades.



5

Equipado: Espacios públicos con infraestructuras accesibles y elementos que favorezcan las actividades cotidianas, en un entorno limpio y acogedor.

- Tener en cuenta la creación de espacios de esparcimiento con bancos cómodos, zonas de sombra y lugares de encuentro, proporcionando el equipamiento necesario para que las mujeres puedan disfrutar de estos espacios con facilidad y comodidad. Además, garantizar que la zona de las materas sea accesible para todas las personas, incluidas aquellas con movilidad reducida.

6

Comunitario: Fomentar la apropiación y el sentido de pertenencia, fortaleciendo la cohesión social y la participación comunitaria.

- Desarrollar proyectos de intervención donde se articule la participación de las mujeres, arquitectas, diseñadoras y artistas locales, creando un sentido de apropiación y corresponsabilidad en la construcción de los espacios.



#MUJERESCONTIGOESCONMIGO

